

«УТВЕРЖДАЮ»

Начальник АТЦ ООО «Самарские коммунальные системы»

/П.В. Иванов/
28.06.2023 г.

ТЕХНИЧЕСКОЕ ЗАДАНИЕ
на изготовление и нанесение символики РКС на транспортные средства Общества

№	Перечень основных данных и требований	Содержание основных данных и требований
1	Заказчик (наименование, адреса)	ООО «Самарские коммунальные системы» Юридический адрес: 443056, г.Самара, ул. Луначарского, 56 Почтовый адрес: 443056, г.Самара, ул. Луначарского, 56
2	Основание для проведения работ	Потребность в нанесении символики РКС на транспортные средства Общества (далее ТС).
3	Наименование и местоположение объекта (местонахождение техники)	г. Самара, ул. Ставропольская, д. 35
4	Источник финансирования	Производственная программа.
5	Цель и назначение	Нанесение символики РКС на ТС.
6	Основные технико-экономические показатели и характеристики предмета договора	Приложения № 1, 2, 3, 4, 5, 6, 7, 8 и 9
7	Режим работы производства	Оказание услуг будет осуществляться с 8:00 до 17:00 по мере возникновения потребности, на основании заявок Заказчика.
8	Состав работ	<p>Макет на согласование Заказчику Исполнитель обязан предоставить в течение 1 рабочего дня с момента отправки Заказчиком заявки.</p> <p>Изготовление наклеек осуществляется в течение 3-х рабочих дней с момента утверждения макета.</p> <p>Нанесение наклеек осуществляется из расчета не менее 2-х автомобилей в день, после изготовления наклеек.</p> <p>Дата оказания услуг должна быть предварительно согласованна с Заказчиком. Исполнитель обязан известить Заказчика о готовности оказания услуг не позднее, чем за 1 рабочий день.</p> <p>Право собственности на продукцию переходит к Заказчику с даты подписания акта о выполненных работах.</p> <p>При приемке работ Заказчик проверяет оказанные услуги по качеству и количеству.</p> <p>Заказчик вправе отказаться от приемки выполненных работ в случае обнаружения недостатков, внешних повреждений наклеек и несоблюдении сроков оказания услуг.</p> <p>Заказчик имеет право не заказывать в течение срока действия договора весь перечень оказываемых услуг указанных в Приложении № 1.</p>
9	Требования к используемому оборудованию	Всё необходимое оборудование, комплектующие изделия, инструменты и оснастки для оказания услуг предоставляются Исполнителем.

10	Оформление принимаемых решений в ходе выполнения работ	<p>Все подготовительные работы, связанные с нанесением наклеек на автомобили выполняются Исполнителем и за его счет.</p> <p>В случае повреждения ТС при проведении работ, Исполнитель обязан за свой счет выполнить мероприятия по их устранению. В случае отказа Заказчик имеет право привлекать третьих лиц для устранения повреждений, а Исполнитель обязуется оплатить данные работы.</p>
11	Требования к технологическим решениям	<p>Исполнитель гарантирует Заказчику соответствие качества оказываемых услуг и поставляемой продукции стандартам и требованиям, предъявляемым к продукции такого рода.</p> <p>Поверхность на которую производится наклеивание, должна быть очищена от пыли, жира и других загрязняющих компонентов, которые могут оказать отрицательное воздействие на силу сцепления материала.</p>
12	Исходные данные для выполнения работ	<p>Оказание услуг происходит по заявке Заказчика с наименованием позиций из Приложения № 1.</p> <p>Количество позиций продукции из Приложения № 1 определяется заявкой Заказчика.</p>
13	Требования к природоохранным мероприятиям	При выполнении работ, Исполнитель обязуется исключить негативное воздействие на окружающую среду.
14	Техническое требование к технологическому оборудованию	Технологическое оборудование и инструмент должны соответствовать стандартам и техническим условиям РФ.
15	Требования по утилизации (захоронению отходов)	Исполнитель принимает на себя обязанности по сбору и утилизации отходов, образовавшихся при оказании услуг.
16	Требования к составу и содержанию документов, передаваемых Исполнителем Заказчику	<ol style="list-style-type: none"> 1. Счет на оплату; 2. Акт выполненных работ; 3. Счет-фактура.
17	Требования по количеству экземпляров документации, передаваемой Заказчику	Один экземпляр.
18	Дополнительные требования и особые условия	<ol style="list-style-type: none"> 1.Срок предоставления Гарантии на выполненные работы и изготовленные наклейки, после подписания акта выполненных работ, должен составлять не менее 6 месяцев. 2.Недостатки выполненных работ и изготовленных наклеек Исполнителя, проявившиеся в гарантийный период, подлежат устранению силами и средствами Исполнителя, в первоочередном порядке, в течение не более десяти дней со дня обнаружения.

Характеристики изготавливаемых наклеек:

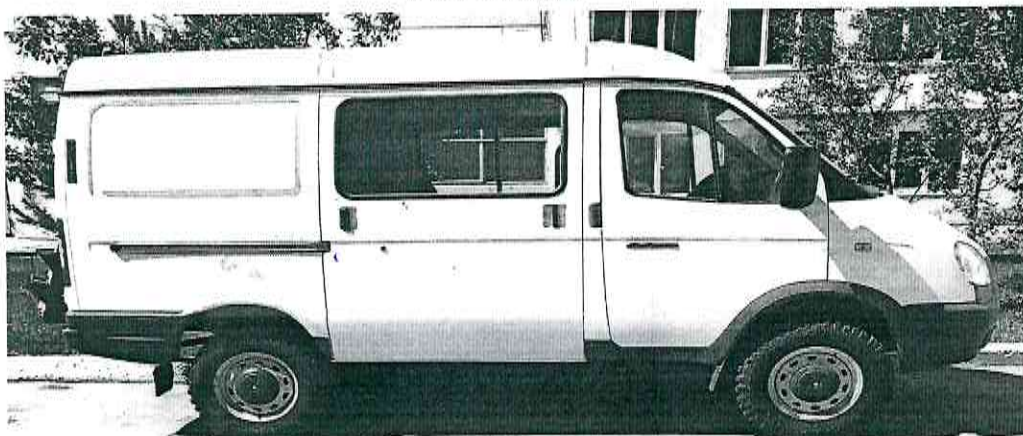
19	Наименование	ORACAL 3640
20	Вид пленки	Мягкая пленка ПВХ для сольвентной печати с постоянным клеем и подложкой
21	Применяемость	Для краткосрочного и среднесрочного наружного применения
22	Цвет пленки	Белый
23	Тип поверхности пленки	Матовая
24	Подложка	Силиконовый картон с нанесенным с одной стороны покрытием, массой

		не менее 137 г/м ²
25	Клей	Полиакрилатный клей на основе растворителя, обеспечивающий постоянное прилипание, прозрачный
26	Толщина (без защитной бумаги и клея)	Не менее 0,080 мм
27	Формоустойчивость (FINAT TM 14)	При наклеивании на сталь в поперечном направлении не наблюдается никакой поддающейся измерению усадки, в продольном направлении – максимум 0,4 мм
28	Пожароустойчивость (DIN 75200)	Трудновоспламеняемый (класс DIN 4102-B1) на стальной основе (при наклеивании на сталь обладает свойством самозатухания)
29	Термоустойчивость (при кратковременном воздействии)	При наклеивании на алюминий, от -40°C до +80°C, без изменений
30	Устойчивость к воде	При наклеивании на алюминий через 48 часов при температуре 23°C без изменений
31	Сила сцепления* (FINAT-TM1, через 24 часа, нержавеющая сталь)	Не менее 16 Н / 25 мм
32	Разрывная прочность (DIN EN ISO 527)	В продольном и поперечном направлениях не менее 19 МПа
33	Удлинение при разрыве (DIN EN ISO 527)	В продольном направлении не менее 130 % В поперечном направлении не менее 150 %
34	Температура склеивания	Более +10 °C
35	Срок хранения	Не менее 2-х лет
36	Срок службы	Не менее 4-х лет
37	Световая схема синего цвета (наносимое изображение на пленку)	CMYK 100:75:10:0 RGB 27:71:146 или #1b4792 Pantone 7462 C
38	Световая схема красного цвета (наносимое изображение на пленку)	CMYK 5:100:100:0 RGB 228:30:28 или #e41e26 Pantone 485 C
39	Углы наклеек	Все прямые углы по периметру наклеек должны быть закругленными с радиусом 20 мм (согласно прилагаемой схеме в Приложениях № 2, 3, 4, 5, 6, 7, 8 и 9)
40	Защита наклейки	Требуется нанесение ламинации

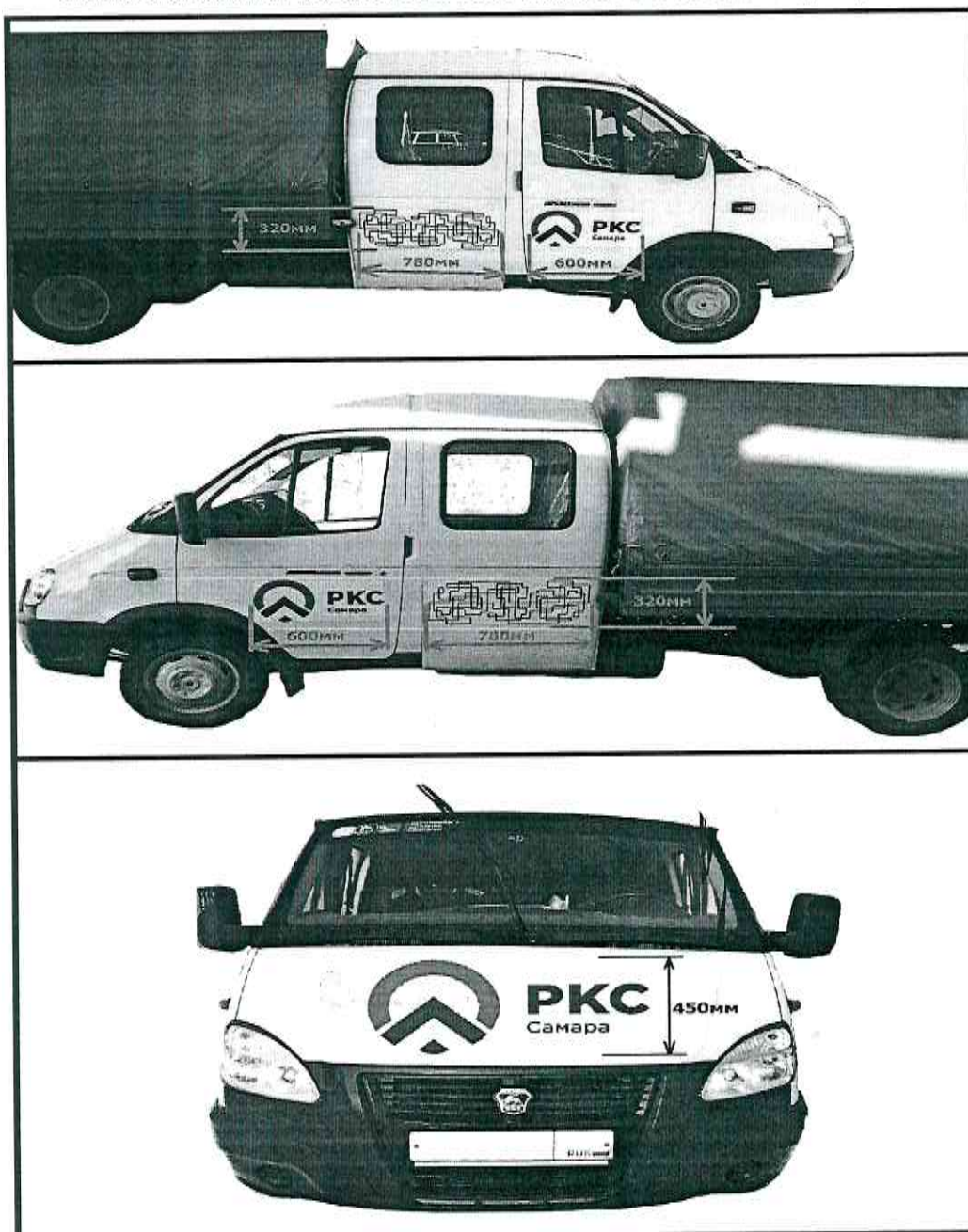
Наименования оказываемых услуг:

№	Объект оказания услуги	Количество автомобилей	Количество наклеек	Наименование услуги			Эскиз наклеек
				Создание и согласование макета	Изготовление наклеек	Нанесение наклеек на автомобили	
1	ГАЗ Соболь	5	25	+	+	+	Приложение № 2
2	Газель Фермер	1	5	+	+	+	Приложение № 2
2	ЛАДА ГРАНТА	4	8	+	+	+	Приложение № 3
3	Наклейка на сдвижную дверь Соболь, Газель	-	6	+	+	+	Приложение № 4
4	Наклейка передняя РКС-Самара на фургон	-	20	+	+	-	Приложение № 5
5	Наклейка горизонтальная РКС-Самара на дверь	-	20	+	+	-	Приложение № 6
6	Наклейка вертикальная РКС-Самара на дверь	-	80	+	+	-	Приложение № 7
7	Наклейка круглая РКС на капот	-	80	+	+	-	Приложение № 8
8	Наклейка с названием цеха	-	2	+	+	-	Приложение № 9

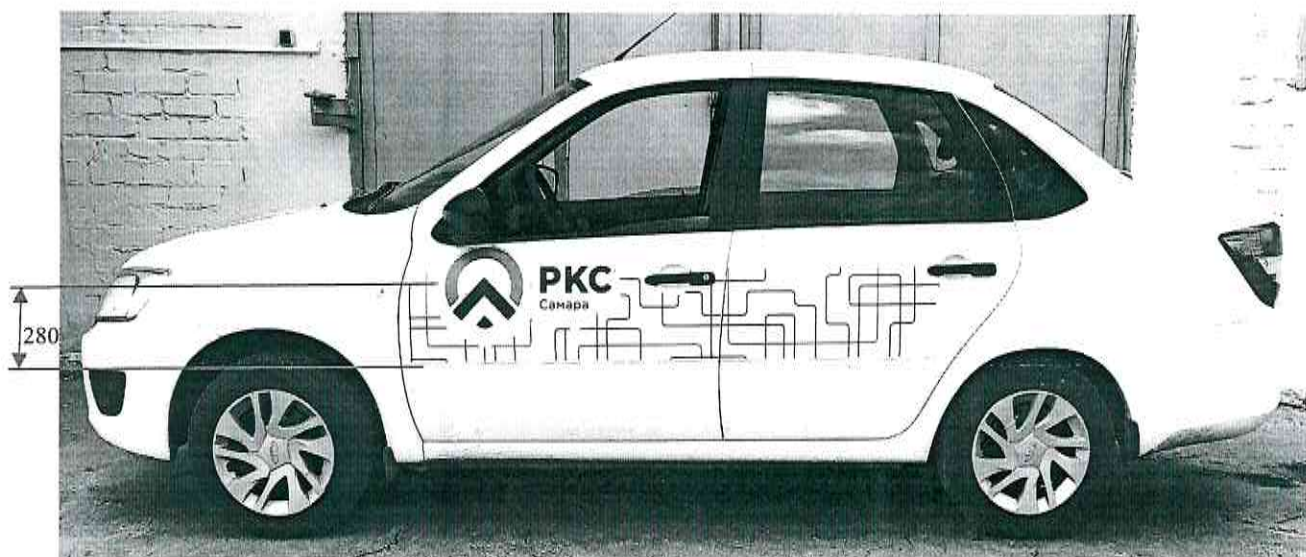
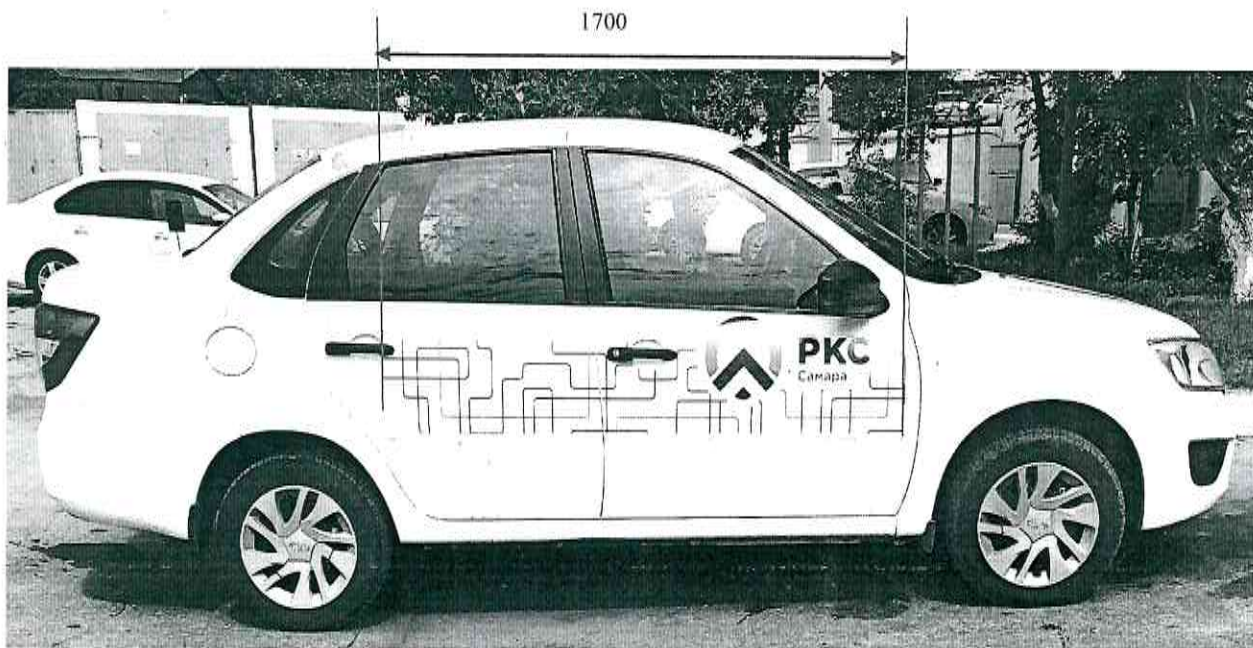
ГАЗ Соболь



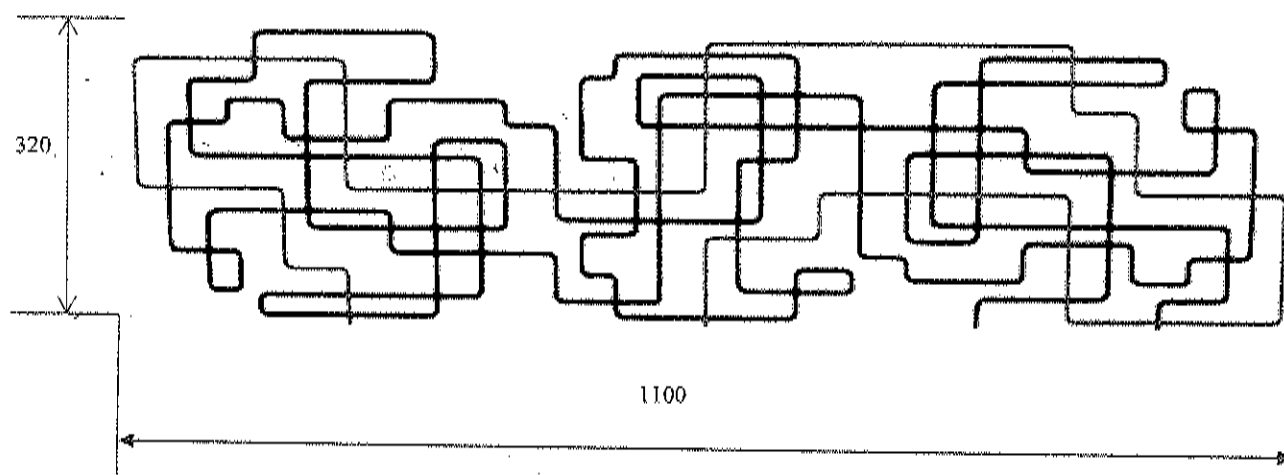
Эскиз нанесения наклеек на ГАЗ Соболь и ГАЗель Фермер



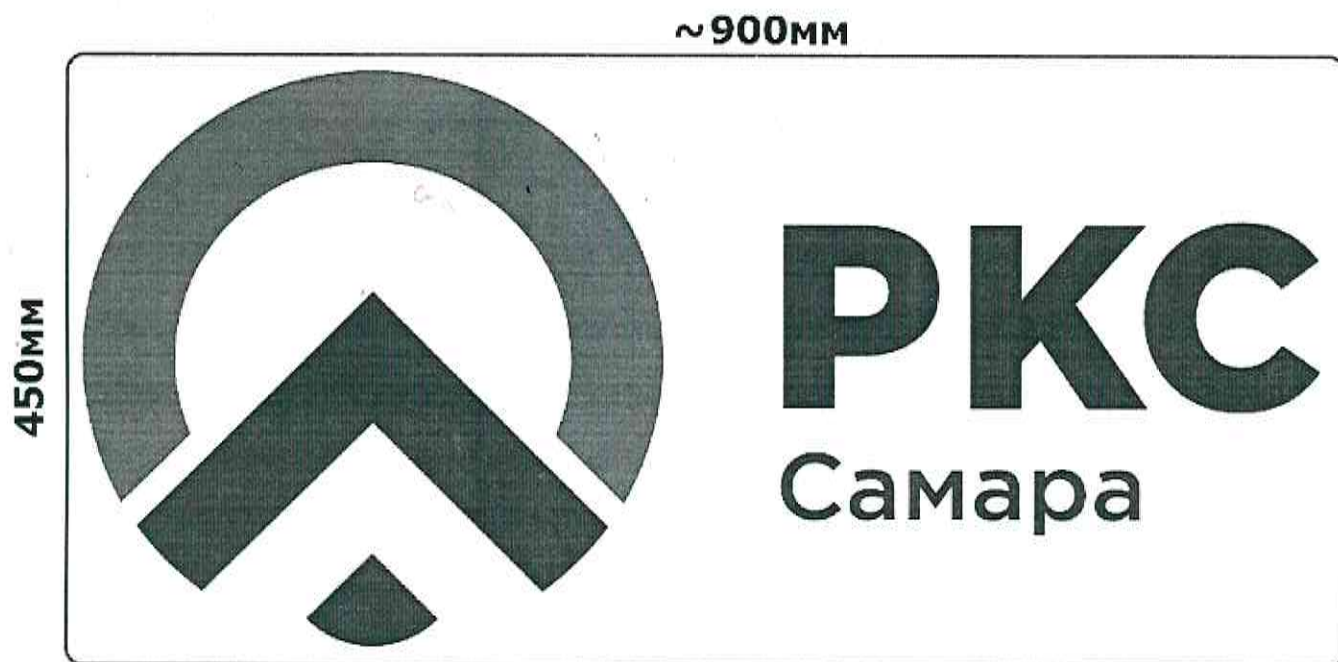
Эскиз нанесения наклеек на LADA GRANTA



Эскиз наклейки на сдвижную дверь Газель



Эскиз передней наклейки РКС-Самара на фургон



Эскиз горизонтальной наклейки РКС-Самара на дверь

~600мм

300мм



Эскиз вертикальной наклейки РКС-Самара на дверь



Эскиз круглой наклейки на капот с символом РКС



Эскиз наклейки 680 x 490 мм с названием цеха
(убрать слово «специализированный»)



РКС
Самарские
Коммунальные
Системы

ООО «Самарские коммунальные системы»

**Специализированный
автотранспортный цех**

www.samcomsys.ru